



# Ójöfnuður í heilsu á Íslandi

Þing BSRB 2. október 2024

Sigríður Haraldsd. Elínardóttir sviðsstjóri heilbrigðisupplýsinga



1. Hlutverk landlæknis
2. Hvað er ójöfnuður í heilsu
3. Hver er staðan í Evrópu og á Íslandi
4. Hvað hefur áhrif á ójöfnuð í heilsu
5. Hefur staðan breyst síðan 2017
6. Aðgerðir stjórnvalda sem hafa áhrif



# Hlutverk landlæknis (4. gr. laga um landlækni og lýðheilsu)

Embætti landlæknis

- að veita ráðherra og öðrum stjórnvöldum, fagfólki og almenningi ráðgjöf og fræðslu um málefni á verksviði embættisins,
- að annast forvarna- og heilsueflingarverkefni,
- að efla lýðheilsustarf í samvinnu við aðra sem að þeim málum starfa og styðja við menntun á sviði lýðheilsu,
- að vinna að gæðapróun,
- að hafa eftirlit með heilbrigðisþjónustu og heilbrigðisstarfsmönnum,
- að hafa eftirlit með lyfjaávisunum og fylgjast með og stuðla að skynsamlegri lyfjanotkun landsmanna,
- að veita starfsleyfi til einstaklinga sem uppfylla skilyrði laga og reglugerða til notkunar starfsheita löggiltra heilbrigðisstétta,
- að stuðla að því að menntun heilbrigðisstarfsmanna sé í samræmi við kröfur heilbrigðisþjónustunnar á hverjum tíma,
- að sinna kvörtunum almennings vegna heilbrigðisþjónustu,
- að bera ábyrgð á framkvæmd sóttvarna, sbr. sóttvarnalög,
- **að safna og vinna upplýsingar um heilsufar og heilbrigðisþjónustu,**
- að meta reglulega árangur af lýðheilsustarfi og bera hann saman við sett markmið,
- **að stuðla að rannsóknum á starfssviðum embættisins,**
- að sinna öðrum verkefnum sem honum er falið að sinna samkvæmt lögum, stjórnvaldsfyrirmælum eða ákvörðun ráðherra.



# Hvað er jöfnuður í heilsu?

- Jöfnuður í heilsu ríkir þegar ekki er til staðar munur á heilsu milli ólíkra hópa fólks sem er óréttlátur, hægt hefði verið að koma í veg fyrir eða bæta úr.
- Hér er átt við hópa sem eru skilgreindir út frá búsetu eða félagslegum, efnahagslegum eða lýðfræðilegum þáttum.
- Allir eiga að fá tækifæri til þess að öðlast eins góða heilsu og möguleg er.



## Ójöfnuður í öllum löndum

Í öllum löndum sem tilheyra Evrópu-skrifstofu WHO er merkjanlegur munur á heilsu og vellíðan karla og kvenna milli þjóðfélagshópa sem annars vegar eru skilgreindir út frá menntunarstigi og hins vegar út frá tekjum

## Fylgir félagslegri stigskiptingu

Ójöfnuður í heilsu fylgir félagslegri stigskiptingu (*e. social gradient*). Með því er átt við að eftir því sem félags- og efnahagsleg staða einstaklinga er lakari hefur heilsa þeirra einnig tilhneigingu til þess að vera lakari.

## Hefur aukist eða staðið í stað

Í mörgum löndum hefur munur á heilsu og vellíðan milli þjóðfélagshópa annað hvort staðið í stað eða aukist.



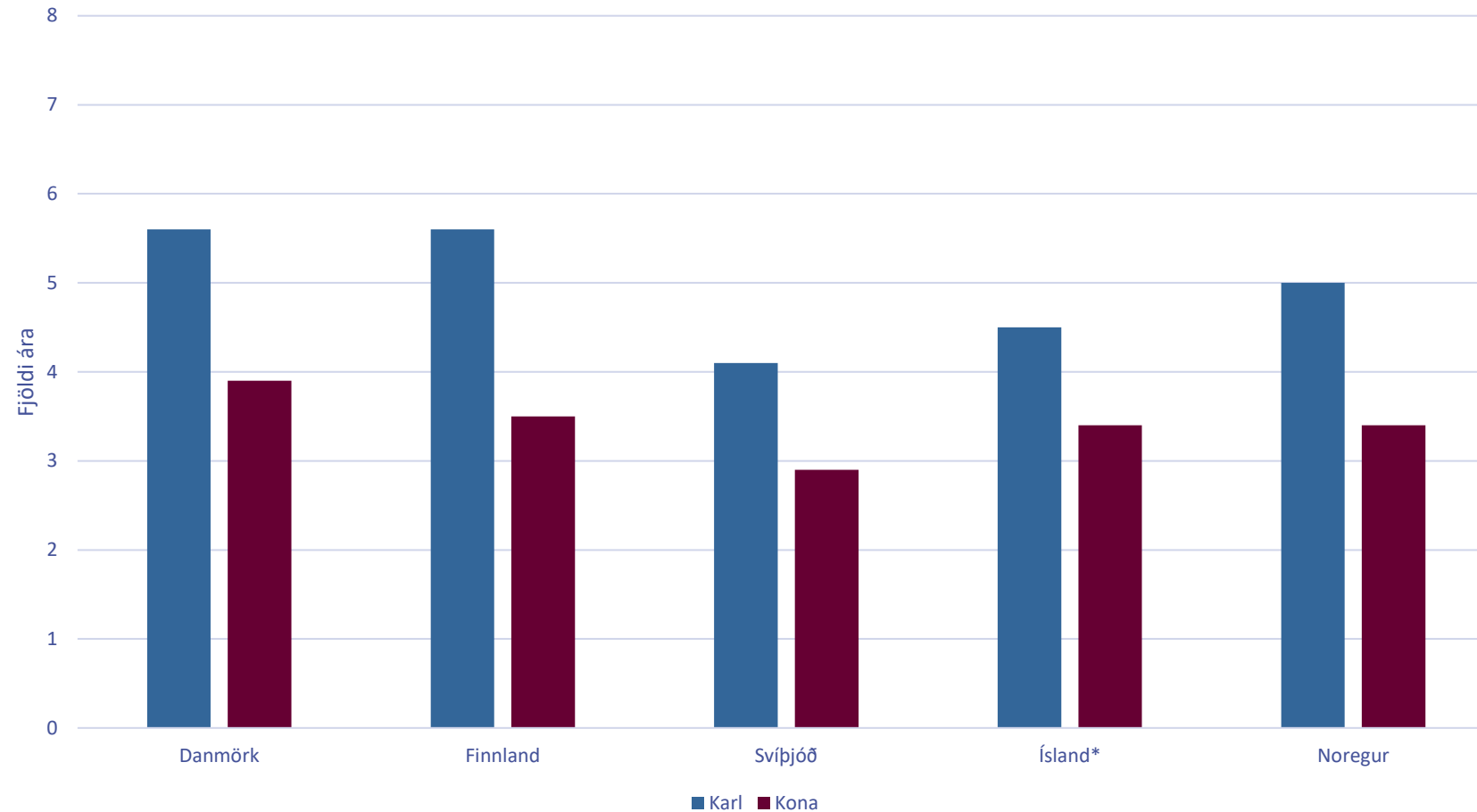
## Samantekið

- Samkvæmt greiningarvinnu WHO er ójöfnuður í heilsu milli þjóðfélagshópa einnig til staðar á Íslandi
- Það kemur einnig fram í norrænni skýrslu frá 2019
- Íslenskar *rannsóknir* segja svipaða sögu
- Lýðheilsuvísar hafa ítrekað sýnt marktækan mun á heilsu, líðan og lifnaðarháttum milli búsetusvæða
- Greining á gögnum rannsóknarinnar Heilsa og líðan Íslendinga gefur til kynna að þeir sem eru með styttri skólagöngu að baki eða eigi erfiðara með að ná endum saman búi almennt við verri heilsu og óhagstæðari lifnaðarhætti heldur en þeir sem hafa verið lengur í skóla eða búa við betri efnahag.





# Lífslíkur einstaklinga við 30 ára aldur, munur í árum milli hæsta og lægsta menntunarstigs, 2016

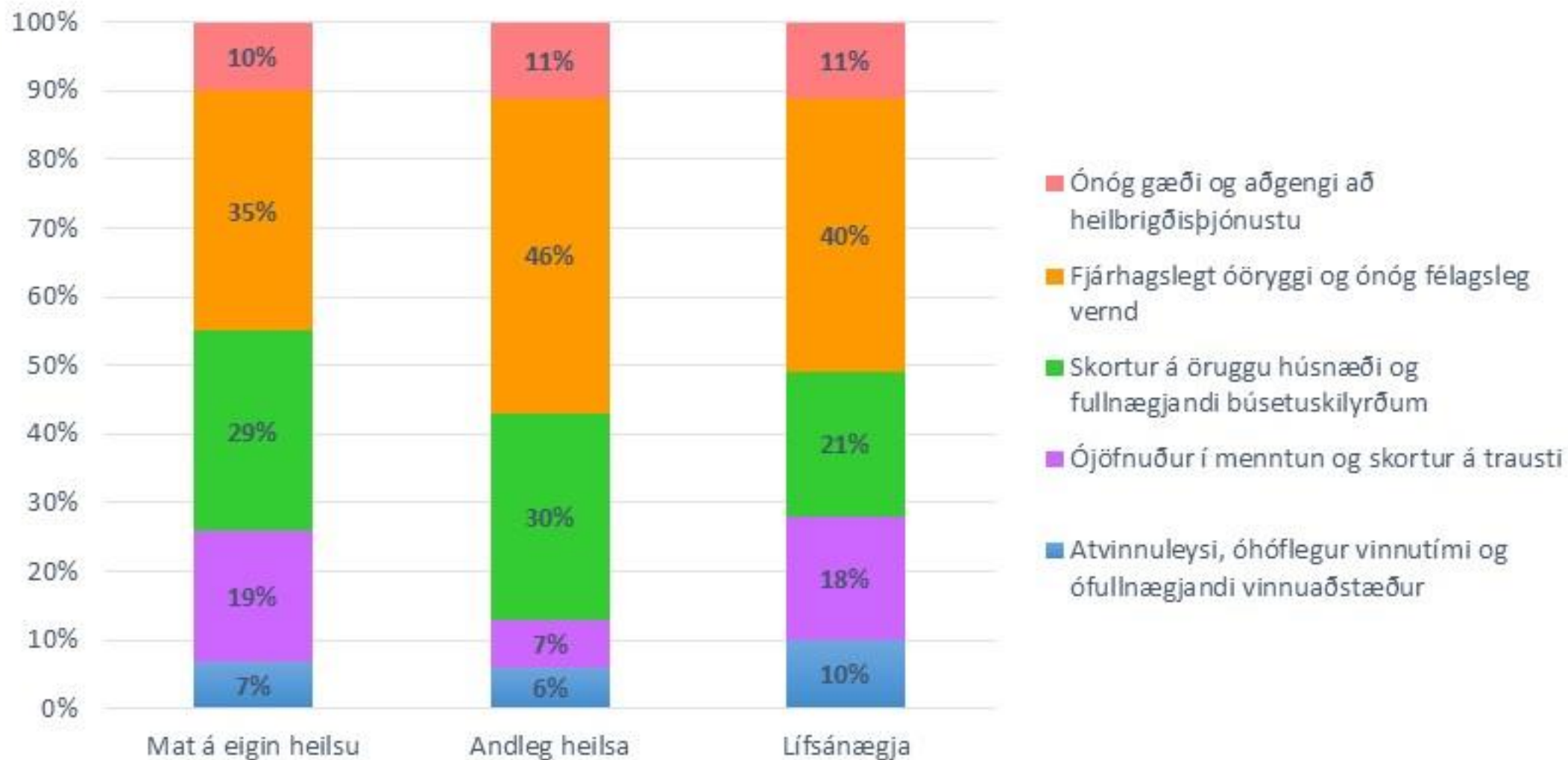


\*Tölur fyrir Ísland eru bráðabirgðatölur og sýna meðaltal árána 2013-2017.

Heimild: [Indicators for health inequality in the Nordic countries](#)



# Fimm þættir sem hafa mest áhrif á heilsufarslegan ójöfnuð







# Hvað hefur áhrif á heilsu?

- Heilsa og vellíðan mótast af margskonar einstaklingsbundnum, félagslegum, efnahagslegum og menningarlegum þáttum auk umhverfispátta.
- Heilsufar ræðst af aðstæðum sem fólk fæðist inn í og býr við í gegnum lífið, ásamt því að mótast af ofangreindum drifkröftum sem hafa áhrif á þessar aðstæður.
- Ákvarðanir og aðgerðir sem hafa áhrif á daglegt líf fólks, allt frá almannatryggingum, heilbrigðisþjónustu, húsnæðis-, fræðslu-, atvinnu- og umhverfismálum að samgöngu-, skipulags-, fjarskipta- og byggðamálum geta þannig haft jákvæð eða neikvæð áhrif á heilsufar og heilsufarslegan jöfnuð

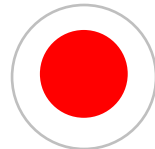




# Saga Siggú

## Félags- og efnahagslegir þættir hafa áhrif á líf okkar

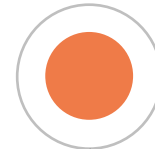
### BERNSKA



Aðgengi að hollum mat

Siggú á við meltingavandamál að stríða. Grænmeti og ávextir af skornum skammti.

### FULLORÐIN



Heimili

Atvinna



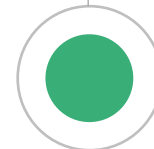
Hún leitar sér þjónustu vegna langvinnis kvíða. Hún þarf sífellt að skipta um leiguhúsnæði og á erfitt að láta enda ná saman á lágmarkstekjum.



Stuðningur við einstæða foreldra



Siggú kemur á bráðamóttökuna með brunasár. Var að passa litla bróður meðan mamma vinnur.



### UNGLINGSÁR

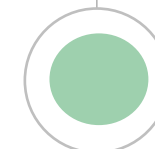


Ofbeldi

Menntun



Siggú verður fyrir starfrænu kynferðisofbeldi. Hún leitar hjálpar en þarf meiri en hún fær. Hún flosnar upp úr skóla og þegar hún er tilbúin til þess að byrja aftur þá kemst hún ekki að vegna reglu um hámarksaldur.



### ELDRI BORGARI

Siggú versnar sífellt af astmanum. Hún hefur ekki getað hætt að reykja þó hún viti að þær gera henni ekki gott. Hún forðast að fara til læknis því hún óttast fordóma.

Lifnaðarhættir



Fordómar





# Ef við gerum ekki neitt

Embætti landlæknis

## Tími

Ef ekkert er að gert þá hleðst ójöfnuður í heilsu upp í gegnum æviskeiðin, mismunur milla hópa breikkar og ójöfnuður eykst.

## Samverkan áhrifaþátta

Kyn, aldur, uppruni, menntun, atvinna, áföll....





# Heilsa og líðan á Íslandi lok árs 2022

Embætti landlæknis

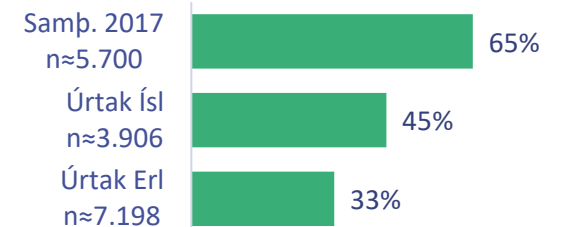
Zaproszono  
Cią do udziału  
w badaniu?

Twój wkład ma znaczenie



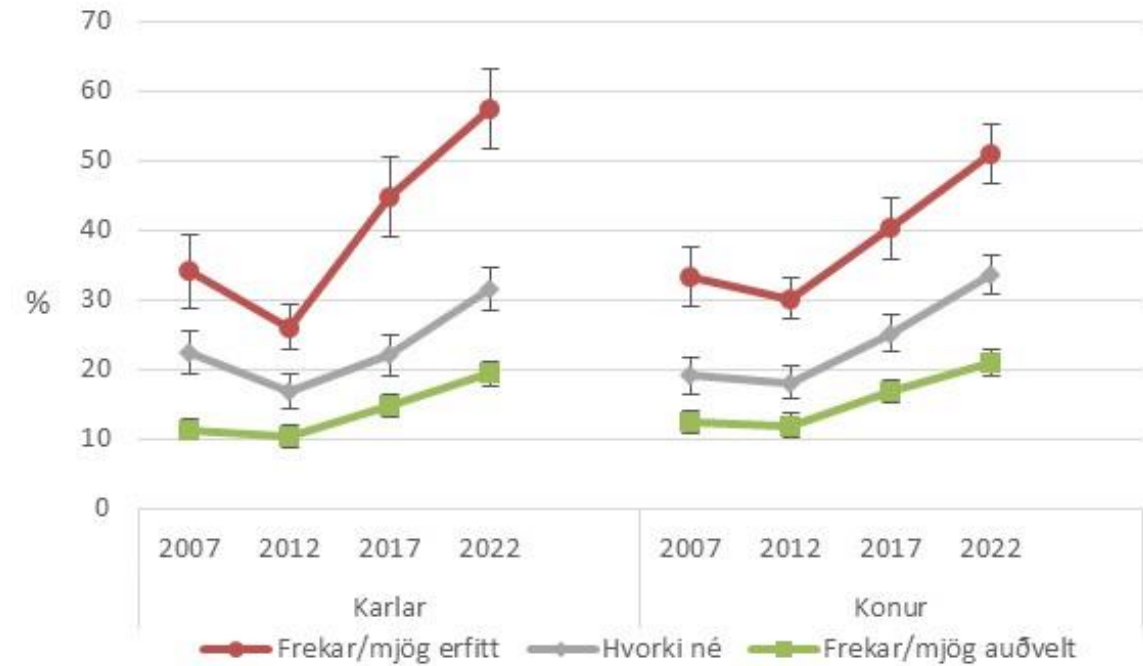
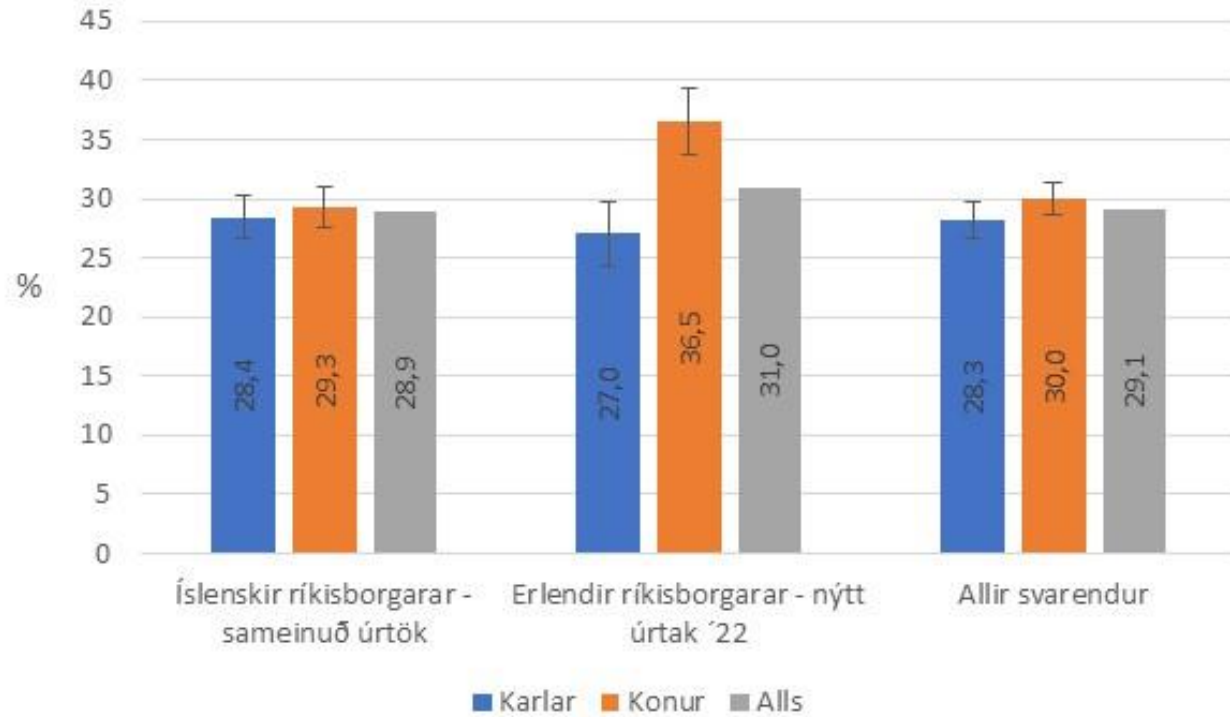
Embætti landlæknis  
Directorate of Health

- Rannsóknin Heilsa og líðan á Íslandi á 5 ára fresti. Fimmta framkvæmd undir lok árs 2022.
- Rannsóknin hefur það að meginmarkmiði að leggja með reglubundnum hætti mat á heilsu, líðan, velferð og lifnaðarhætti fullorðinna.
- Rafrænn spurningalisti rannsóknarinnar þýddur á ensku og pólsku og fólki af erlendum uppruna í fyrsta sinn boðið að taka þátt.
- Þrjú úrtök árið 2022
  - a) Samþykkir þátttakendur úr fyrri fyrirlögn 2017
  - b) Nýtt úrtak íslenskra ríkisborgara (búsettir á Íslandi), 18+ ára
  - c) Nýtt úrtak erlendra ríkisborgara (búsettir á Íslandi í a.m.k. 3 ár), 18+ ára



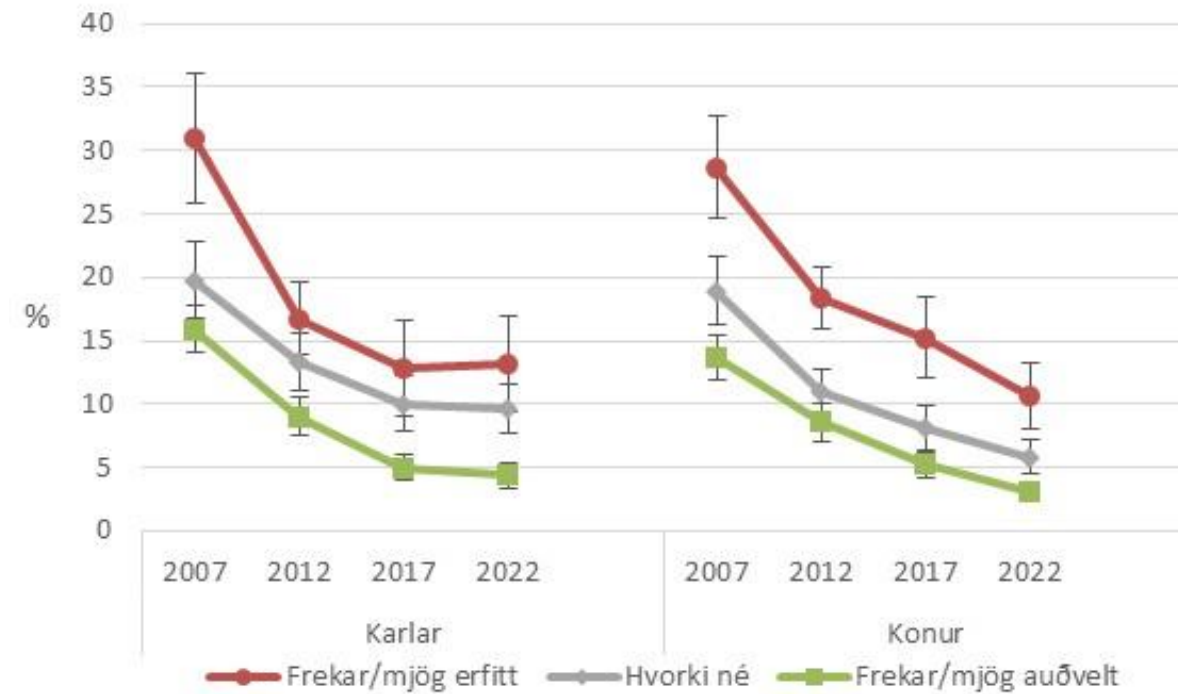
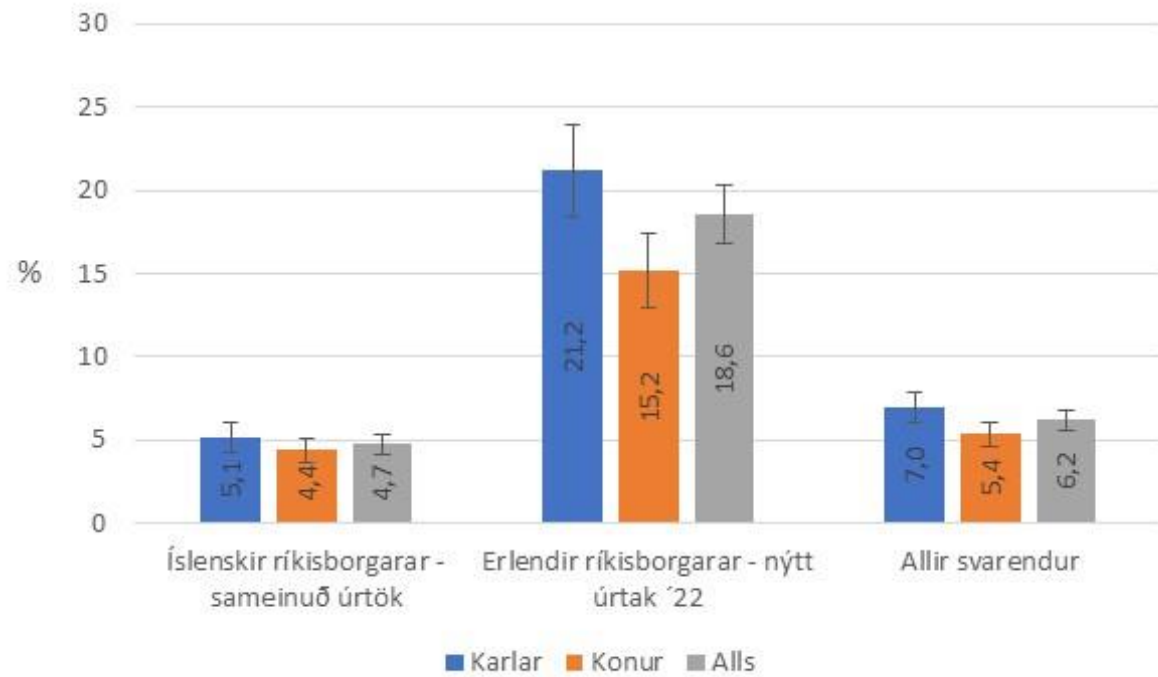


# Meta andlega heilsu sína sæmilega eða lélega





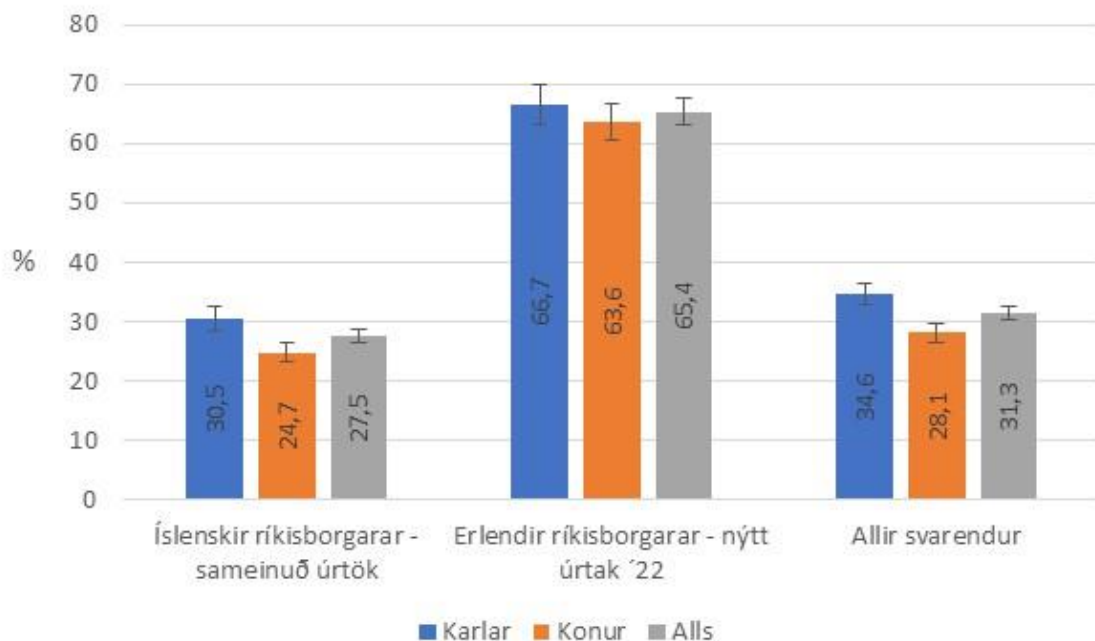
# Daglegar tóbaksreykingar



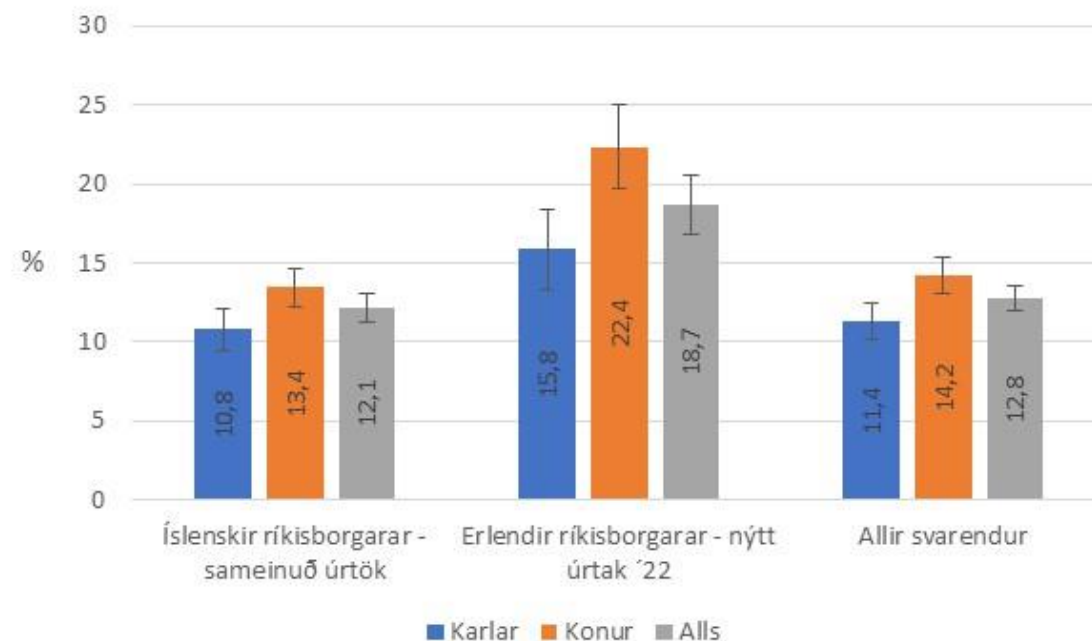


# Traust og einmanaleiki

Frekar/mjög sammála að almennt séð þurfi að gæta varúðar í samskiptum við annað fólk



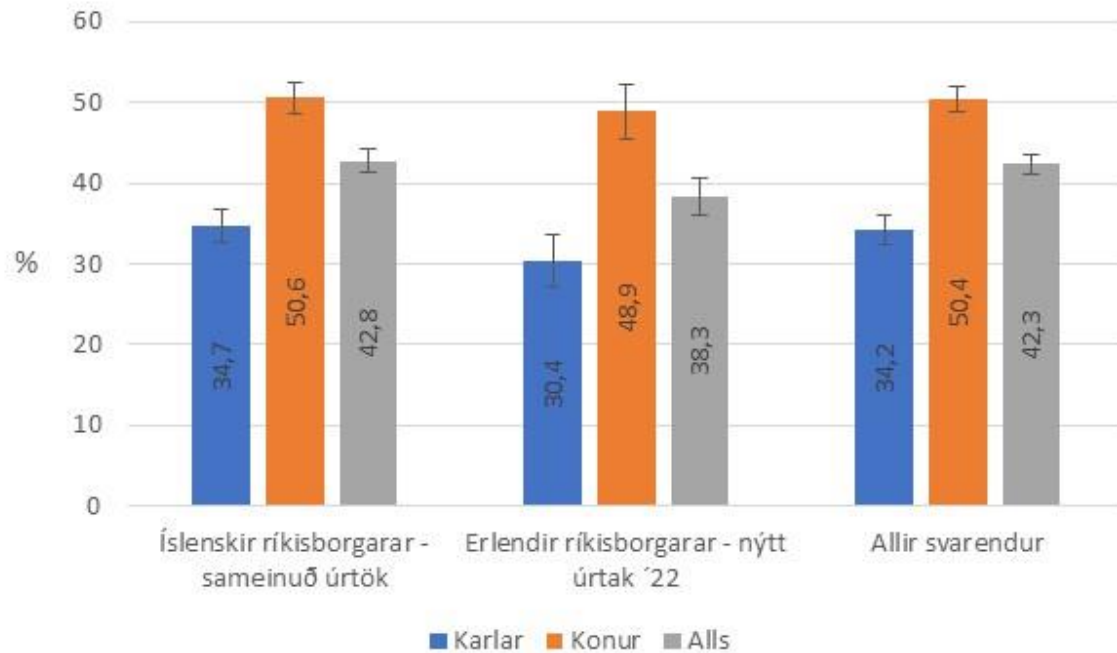
Finnur oft/mjög oft fyrir einmanaleika





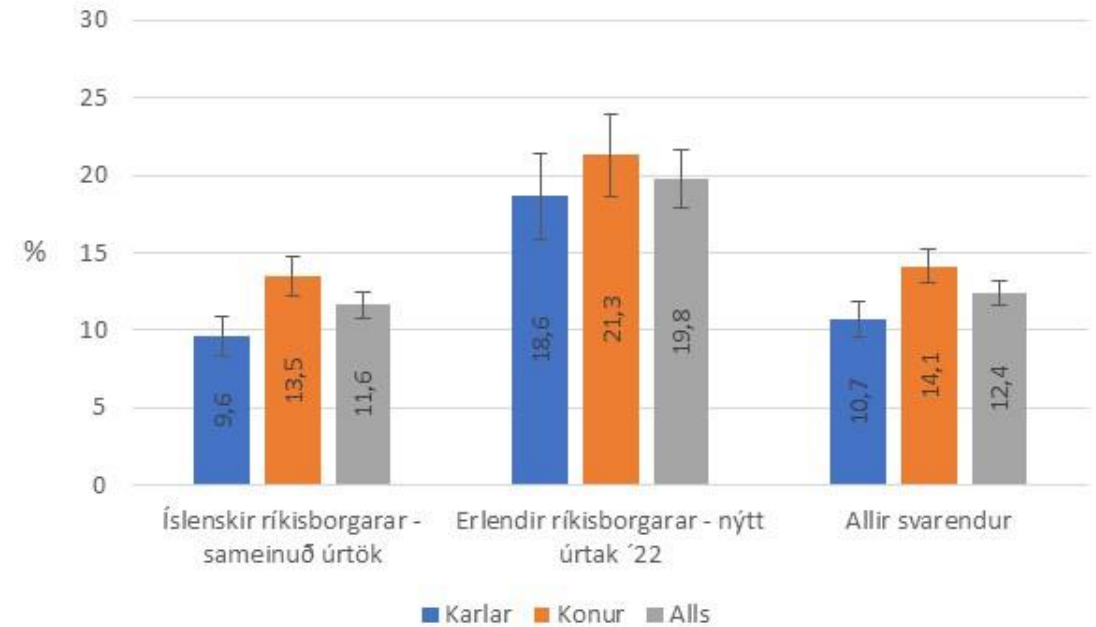


## Háskólapróf



## Fjárhagserfiðleikar

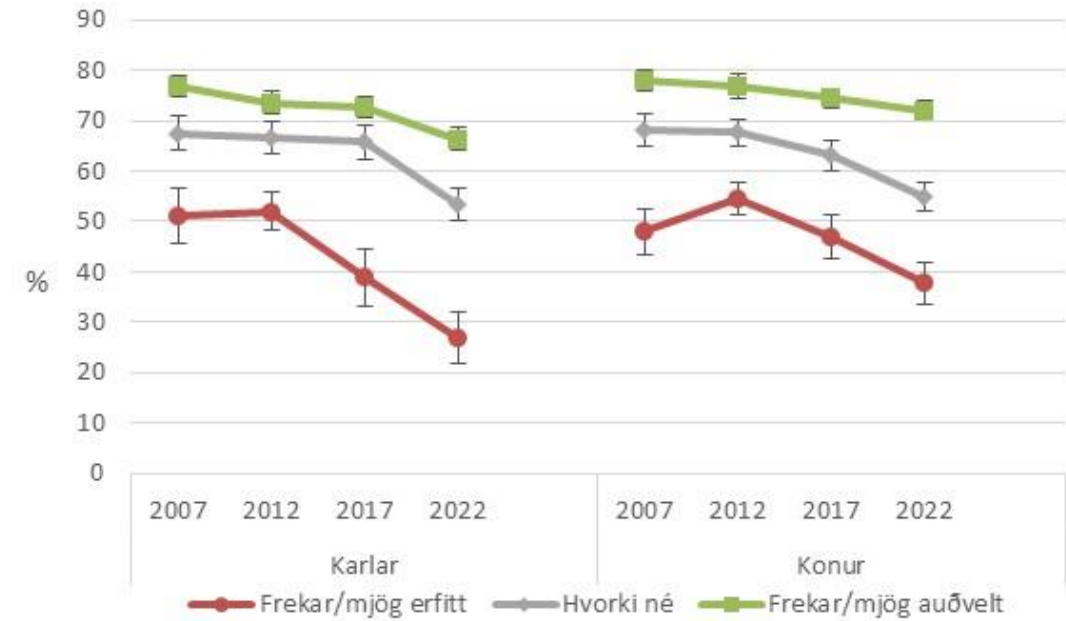
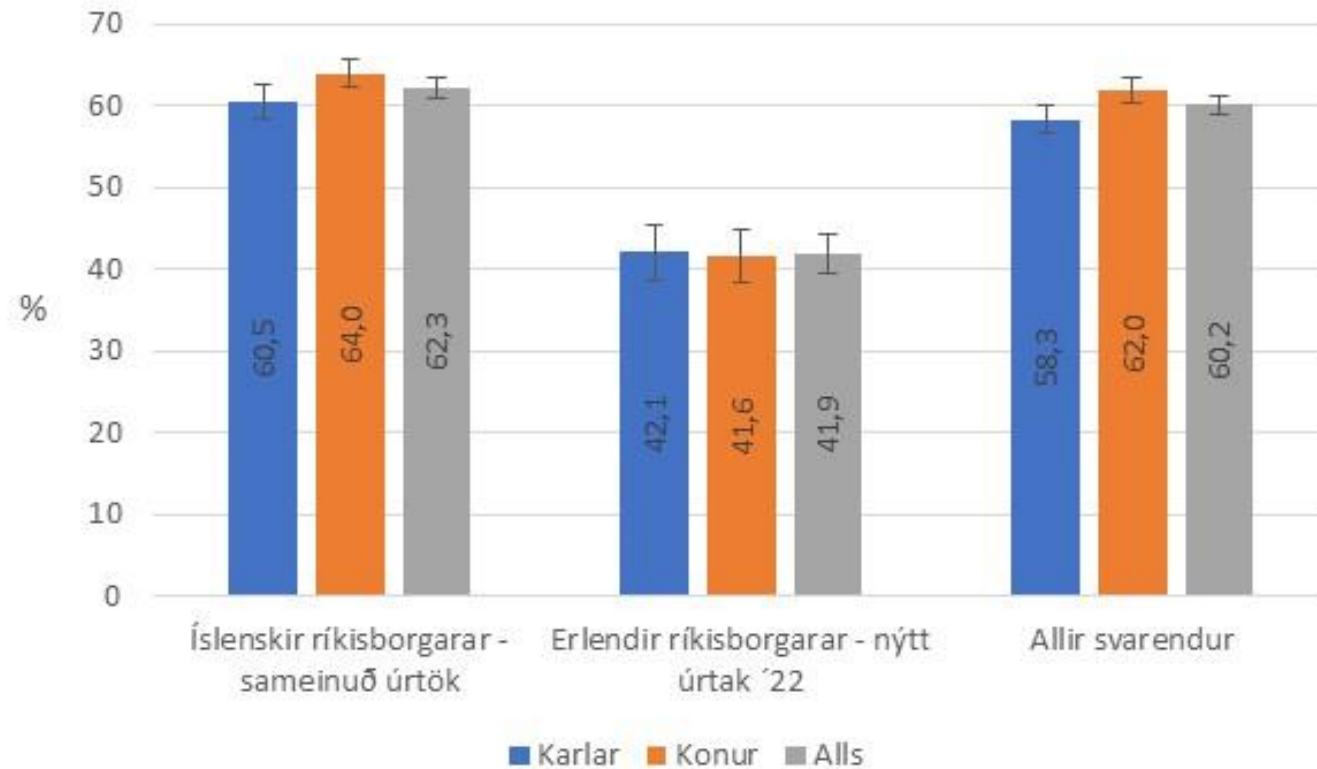
Eiga frekar/mjög erfitt að ná endum saman







# Hamingja



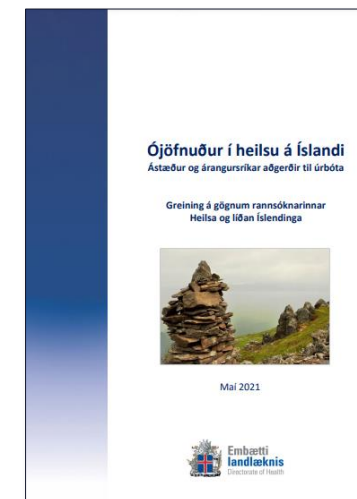
Meta hamingju sína að minnsta kosti 8 á skalanum 1-10

Þegar á heildina er litið, hversu hamingjusama(n) telur þú þig vera? Vinsamlega hakaðu við einn reit á kvarðanum 1-10 þar sem 1 þýðir mjög óhamingjusöm/-samur og 10 mjög hamingjusöm/-samur.



# Stefnur og aðgerðir stjórnvalda sem hafa áhrif á heilsufarslegan ójöfnuð

Aðgerðasvið stefnumála	Skilgreining	Mikilvægar aðgerðir
<b>Heilbrigðisþjónusta (10%)</b>	Stefnur sem tryggja framboð, aðgengi á viðráðanlegu verði og gæði forvarna og meðferða heilbrigðisþjónustu.	<ul style="list-style-type: none"> <li>• Tryggja að sjúkratryggingar nái til allra</li> <li>• Greiðslur einstaklinga vegna heilbrigðisþjónustu &lt; 40% ráðstöfunartekna að teknu tilliti til neyslu</li> <li>• Öflug heimahjúkrun og heimaþjónusta</li> <li>• Tryggja að allir fái jafn góða þjónustu</li> </ul>
<b>Fjárhagslegt öryggi og félagsleg vernd (30-40%)</b>	Stefnur sem tryggja örugga grunnframfærslu og draga úr skaðlegum áhrifum fátækar á heilsu og félagslega stöðu í gegnum allt lífið.	<ul style="list-style-type: none"> <li>• Draga úr fátækt og auka tekjujöfnuð</li> <li>• Nægjanleg útgjöld til félagslegrar verndar</li> <li>• Sérstök úrræði vegna þeirra sem hafa minnstar bjargir</li> <li>• Atvinnuleysisbætur</li> <li>• Stuðningur við foreldra ungra barna</li> <li>• Stuðningur við aldraða</li> </ul>
<b>Búsetuskilyrði (30%)</b>	Stefnur sem jafna mismunandi aðstæður til búsetu og mismunandi umhverfisþætti sem hafa áhrif á heilsu og vellíðan.	<ul style="list-style-type: none"> <li>• Tryggja öllum öruggt og viðráðanlegt húsnæði</li> <li>• Húsnæðiskostnaður sé &lt; 40% ráðstöfunartekna</li> <li>• Löggjöf til verndar leigjendum og eigendum húsnæðis</li> <li>• Jafnt aðgengi að heilsueflandi umhverfi</li> <li>• Loftmengun innan viðmunarmarka</li> <li>• Gott aðgengi að almenningsamgöngum</li> <li>• Gott aðgengi að grænum svæðum</li> <li>• Öruggt nærumhverfi</li> <li>• Varnir gegn markaðssetningu óhollustu</li> <li>• Skattleggja áfengi og tóbak</li> <li>• Tryggja öllum fæðuöryggi</li> </ul>
<b>Félags- og mannaúður (20%)</b>	Stefnur sem bæta mannaúð með menntun, þjálfun og læsi, og stefnur sem bæta félagsauð einstaklinga og samfélaga og vernda og efla heilsu og vellíðan.	<ul style="list-style-type: none"> <li>• Öll börn fái notið leikskólagöngu</li> <li>• Ungt fólk sé í námi, starfsþjálfun eða í vinnu</li> <li>• Allir öðlist lágmarksfærni í lestri og reikningi</li> <li>• Til boða standi menntun og þjálfun alla ævi</li> <li>• Almenn þátttaka í sjálfbóðaliðastarfi</li> <li>• Þátttaka í stjórnámálum öllum möguleg</li> <li>• Efla traust til samborgaranna</li> </ul>
<b>Atvinna og vinnuaðstæður (7%)</b>	Stefnur sem efla heilsuþætti áhrif atvinnu og bæta vinnuskilyrði, m.a. framboð á atvinnu, öryggi, laun, líkamlegar og andlegar kröfur og útsetning fyrir óhollu vinnuumhverfi.	<ul style="list-style-type: none"> <li>• Aðgerðir til að draga úr langtímaatvinnuleysi</li> <li>• Lágt hlutfall tímabundinna starfa</li> <li>• Lögboðin lágmarkslaun</li> <li>• Fullnægjandi vinnueftirlit</li> <li>• Sameiginlega samið um kaup og kjör</li> <li>• Aðgerðir til að draga úr vinnuálagi</li> <li>• Aðgerðir til að auka sjálfræði í starfi</li> </ul>



Hlutfallstölur segja til um vægi hvers þáttar í heilsufarslegum ójöfnuði. Heimild: [Health Equity Policy Tool. A framework to track policies for increasing health equity in the WHO European region \[32\].](#)



# Bera kennsl á hópa sem þurfa stuðning

Embætti landlæknis



Veita þarf einstaklingum stuðning í réttu hlutfalli við þarfir svo þeir geti búið við sem besta heilsu. Heimild: [NASTAD.](#)



# Takk fyrir!

Nánari upplýsingar veitir:  
[sigrdur.haraldsd.elinardottir@landlaeknir.is](mailto:sigrdur.haraldsd.elinardottir@landlaeknir.is)